

Online Shop 8



Eine Freeware-Version des Programms kann im Internet heruntergeladen werden:
<http://www.zwahlen-informatik.ch>

1	Vorwort.....	3
1.1	Kopierrecht.....	3
1.2	Haftungsausschluss.....	3
1.3	Handbuch.....	3
1.4	Layout für Smartphones optimiert.....	3
2	Start.....	3
3	Funktionen.....	4
4	Einstellung.....	4
4.1	Inhaber.....	4
4.2	Shop.....	4
4.3	Layout.....	5
4.4	Versand.....	6
4.5	Zahlung.....	7
4.6	Formular.....	7
4.7	Texte.....	8
4.8	Sprache.....	8
4.9	Script.....	9
5	Artikel.....	10
5.1	Kategorie.....	10
5.2	Bilder.....	10
5.3	Artikel.....	11
6	Fertigstellen.....	12
6.1	Shop erstellen.....	12
6.2	FTP upload.....	13
7	Wichtige Hinweise (Tipps und Tricks).....	14
7.1	Support Datenbank.....	14
7.2	Einbinden in Homepage.....	14
7.3	Seiten im Shop anzeigen.....	14
7.4	Link auf den Shop.....	14
8	Schlusswort.....	14

1 Vorwort

Herzliche Dank, dass Sie sich für unser Programm entschieden haben. Sie haben damit ein preisgünstiges und leistungsstarkes Programm im Einsatz.

1.1 Kopierrecht

Sicherheitskopien dürfen nur für den Eigenbedarf erstellt und verwendet werden, da das Kopierrecht ausschliesslich beim Autor liegt. Bei Missachtung dieses Punktes machen Sie sich strafbar.

Haben Sie ein Update-Produkt erworben, dürfen Sie die vorherige Version weder veräussern noch anderweitig weitergeben, da das Lizenzrecht bei Update-Produkten sich auch auf das Produkt, welches zur Updateberechtigung erlaubt, bezieht.

Wenn das Programm ausdrücklich mit Freeware-Version bezeichnet ist, darf es in der unregistrierten Version kopiert und weitergegeben werden.

1.2 Haftungsausschluss

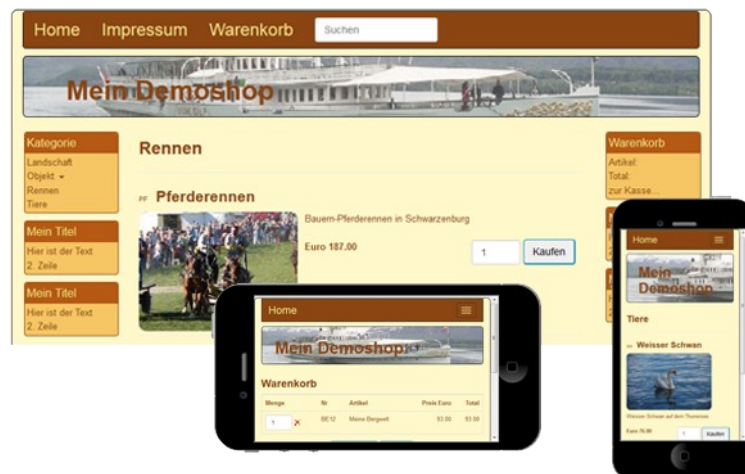
Es wird kein Schadenersatz geleistet, der sich aus dem Betrieb dieses Programms ergibt. Jede weitergehende Haftung als der Ersatz eines fehlerhaften Programms wird ausdrücklich abgelehnt.

Nach dem Stand der Technik ist es nicht möglich, Computersoftware so herzustellen, dass sie in allen Fällen und Kombinationen fehlerfrei arbeitet.

1.3 Handbuch

Je nach Shop-Version sind nicht alle Funktionen, welche in diesem Handbuch beschrieben werden, verfügbar. Siehe dazu das Datenblatt.

1.4 Layout für Smartphones optimiert

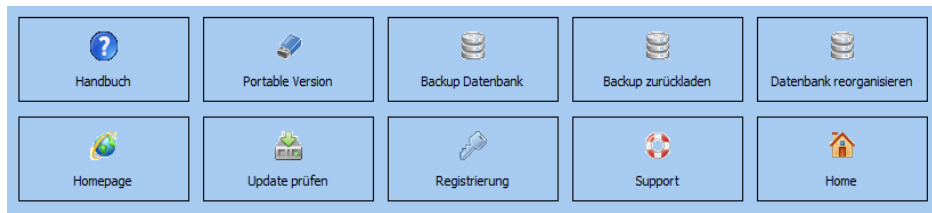


Das neue Layout passt sich automatisch an das Endgerät an.

2 Start

Als erstes öffnen Sie ein Shop Projekt. In diesem Projekt werden alle Rohdaten gespeichert. Wenn Sie ein neues Projekt erstellen wollen, schliessen Sie das Projekt, um danach ein neues zu eröffnen.

3 Funktionen



Hier stehen diverse generelle Funktionen zur Verfügung.

4 Einstellung

4.1 Inhaber

Firma	Meine Firma		
Vorname, Name	Antoni	Tester	
Zusatz			
Strasse			
Land, PLZ, Ort	CH	8000	Zürich
Telefon P, Telefon G			
Mobile, Fax			
E-Mail			
URL			
Umsatzsteuer Nr.			

Geben Sie hier alle Angaben zum Shopinhaber gemäss Maske ein.

4.2 Shop

Shoptitel	Mein Demoshop		
Homepage od. leer			
Fusszeile	(c) by My		
Bestell-Mail	info@zwinfo.biz		
Shop-Adresse (url) http://www..			

Shop-Währung	MwSt (Satz in %)	MwSt Art	Runden
1. Euro <input type="text"/> Kurs	Satz 1 <input type="text"/>	<input checked="" type="radio"/> inkl. MwSt	<input checked="" type="radio"/> 0.01
2. <input type="text"/> <input type="text"/>		<input type="radio"/> zuzüglich MwSt	<input type="radio"/> 0.05

Text unterhalb des Betrags (z.B. inkl. MwSt)	Sonstiges
<input type="text"/>	Mindestbestellbetrag <input type="text"/>
	CheckBox (AGB akzeptieren) <input checked="" type="checkbox"/>
	Autom. Antwortmail an Kunde <input type="checkbox"/>

Shoptitel

Geben Sie einen aussagekräftigen Titel für Ihren Shop ein.

Homepage

Hier können Sie die Adresse Ihrer Homepage eingeben. Die komplette URL ist nötig (http://www.meineSeite.com).

Fusszeile

Damit bewirtschaften Sie die Fusszeile des Shops.

Bestell-Mail

Die Bestellungen werden an die angegebene E-Mail Adresse gesandt. Kontrollieren Sie die Mailadresse (ansonsten können Sie keine Bestellungen empfangen).

Shopwährung

Geben Sie an in welcher Währung die Preise im Shop angegeben werden. Wenn eine zweite Währung angezeigt werden soll, geben Sie auch einen Kurs ein.

Mwst Satz

Geben Sie den MwSt Satz in Prozent ein.

Mwst Art

Hier geben Sie an ob die MwSt inkl. oder exkl. ist. Wenn die Ware exklusive MwSt ist, wird die MwSt in der Kasse dazugeschlagen.

Runden

Geben Sie die gewünschte Rundung bei den berechneten Felder (Totale) an.

Text unterhalb des Betrages

Hier kann ein Text der unter dem Betrag angezeigt werden soll, eingegeben werden.
z.B.: inkl. MwSt.

Mindestbestellbetrag

Es muss mindestens für den angegebenen Betrag bestellt werden. Ansonsten leer lassen.

CheckBox (AGB)

Bei der Kasse wird eine CheckBox für die AGB's angezeigt.

Automatische Antwortmail an Kunde

Wenn ausgewählt, bekommt der Kunde nach der Bestellung automatisch eine Mail.

4.3 Layout



Startbild

Wählen Sie ein Bild aus, das auf der Startseite angezeigt werden soll.

Banner (Logo)

Wenn hier ein Bild ausgewählt wird, wird dieses als Hintergrund beim Shop-Titel oben angezeigt. Bitte beachten Sie: ein Banner ist ein Bild im Querformat!

Eigenes CSS

Profis können hier die eigenen CSS Definitionen eingeben.

Schema

Farbschemas können gespeichert (exportiert) und wieder importiert werden. Dies ist besonders praktisch, wenn Sie andere Einstellungen testen wollen und später die vorherige Definitionen wieder laden möchten.

Farbschema wählen

Ermöglicht die Auswahl von vordefinierte Farben.

Individuelle Einstellung (Farbe/Schriftart)

Klicken Sie im Bild auf den gewünschten Bereich. Jetzt kann die Schriftart oder die Farbe individuell angepasst werden.

4.4 Versand

Bezeichnung	Versandkosten (Zuschlag)
Post	12
Nachnahme	18
Abholen	0

Kosten nach Gewicht

Gewicht	Versandkosten
<input type="text"/>	<input type="text"/>

+
-

Versandkostenfrei

ab Betrag

Erfassen Sie hier alle Versandmöglichkeiten.

Bezeichnung

Geben Sie für jede Liefermöglichkeit die Bezeichnung in einer separaten Zeile an. Der Käufer kann diese später in einem Dropdown Menü auswählen.

Versandkosten (Zuschlag)

Wenn Sie hier einen Betrag eingeben, wird bei der Auswahl der entsprechenden Versandart ein Zuschlag berechnet.

Spezialfall: Ein x bedeutet, dass keine Kosten berechnet werden (z.B. wenn die Ware abgeholt wird).

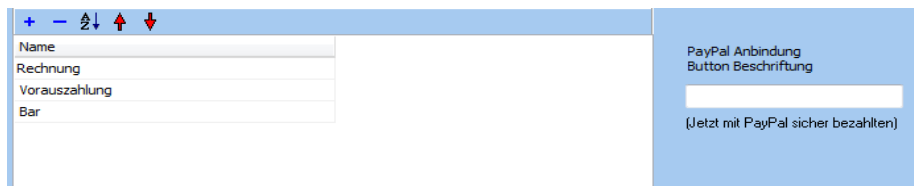
Kosten nach Gewicht

Geben Sie hier das Gewicht und den Betrag dafür ein. Sie können mehrere Gewichte definieren. Massgebend für die Berechnung ist das Gewicht der Artikel, welche sich im Warenkorb befinden. Das Gewicht (Betrag) wird nicht ab... sondern bis... berechnet (wie bei der Post -> Pakete bis ...).

Versandkostenfrei

Wenn Sie keine Gewichtskosten ab einem bestimmten Warenwert berechnen wollen, kann hier der Betrag definiert werden.

4.5 Zahlung

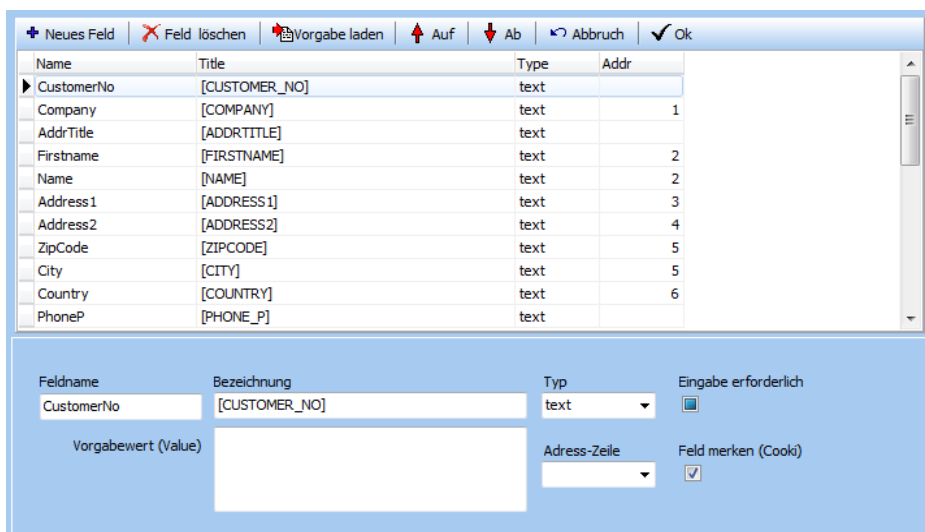


Geben Sie die akzeptierten Zahlungsmöglichkeiten ein.

PayPal Anbindung

Wenn Sie eine PayPal Anbindung wollen, geben Sie die gewünschte Beschriftung für den Button ein (dadurch wird nach dem Senden der Bestellung ein Bezahlknopf für PayPal angezeigt).

4.6 Formular



Hiermit kann das Bestellformular angepasst werden.

Feldname

Mit diesem Namen wird das Feld angesprochen (nur Buchstaben und Zahlen erlaubt).

Bezeichnung

Im Kassensformular wird die angegebene Bezeichnung verwendet (die Bezeichnung in eckigen Klammern wird von der Sprachdatei geholt und kann somit einfach mit einer anderen Sprache versehen werden).

Typ

Hier kann der gewünschte Feldtyp ausgewählt werden.

text: Ein normales Eingabefeld für Texte

textarea: Mehrzeiliges Eingabefeld

checkbox: Ein Feld zum Auswählen -> Anklicken (der gewünschte Wert angeben)

dropdown: Ein Feld mit einer Liste von Werten zum Auswählen (die Werte eingeben)

Eingabe erforderlich

Das Feld muss einen Wert haben, damit das Formular abgeschickt werden kann.

Vorgabewert

Dieser Wert wird vorgeladen (bei Auswahlfeldern können die Zeilen hier vorgegeben werden).

Adress-Zeile

Dieses Feld wird in der Adresszeile bei der Bestätigung angezeigt (wählen Sie die Zeilennummer aus).

Feld merken (Cookie)

Dieses Feld wird auf dem Computer gespeichert und beim nächsten Besuch des Shops automatisch wieder angezeigt.

4.7 Texte

Hier wählen Sie einfach die Texte aus, welche Sie erfassen oder anpassen möchten. Mit „Box einfügen“ wird das Grundgerüst für die Darstellung einer Box eingefügt.

4.8 Sprache

Vorgabe laden Export Import	
Feld	Text
LANGID	de
{General}	
BASKET	Warenkorb
CHECKOUT	Kasse
CONDITIONS	AGB
INFO	Info
IMPRINT	Impressum
HOME	Home
CATEGORY	Kategorie
TOP_ARTICLE	Top Artikel
ALL_ARTICLE	alle Artikel
SEARCH	Suchen

Hier kann die gewünschte Sprache ausgewählt und angepasst werden. Mit dem Knopf "Vorgabe laden" kann eine Sprache vorgewählt werden.

Sie können jetzt nach Wunsch die Texte anpassen oder eine andere Sprache integrieren.

4.9 Script

Allgemein

Bestell-Mail

Mail-Script od. leer

Autom. Antwortmail an Kunde (mit Standardscript)

Formularfelder (Feldname in Bestellmail anzeigen)

Script für Artikelanzeige (article.htm)

Java Script (Browser Client) -> Artikel in Indexdatei

Java Script (Browser Client) -> Artikel in article.js

PHP Server Script -> Artikel in articlelist.php

Hier können zusätzliche Einstellungen vorgenommen werden.

Bestell-Mail

Die Bestellung wird an die angegebene E-Mail Adresse gesandt. Kontrollieren Sie die Mailadresse (ansonsten können Sie keine Bestellungen empfangen).

Mail-Script

Sie können ein Mailscript auswählen oder ein eigenes Script angeben. Wenn das Feld leer gelassen wird, verwendet das Programm das Standardmailscript. Dies stellt sicher, dass die Bestellungen an Ihre Mail-Adresse versandt werden.

Automatische Antwortmail an Kunde

Wenn ausgewählt, bekommt der Kunde nach der Bestellung automatisch ein Mail.

Script für Artikelanzeige

Hier kann die gewünschte Scriptsprache für die Artikelanzeige eingestellt werden.

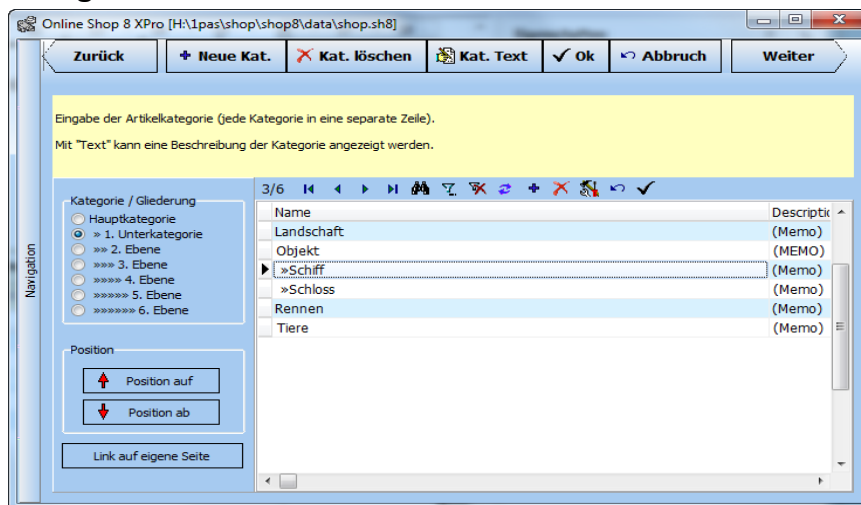
Wenn Sie im späteren Verlauf der Einstellungen die Artikel eintragen, werden diese in der Hauptseite des Shops (index.htm) - nicht sichtbar – gespeichert. Es kann aber auch von Vorteil sein, die Artikel in einer speziellen Datei, der article.js zu speichern. Dies hat den Vorteil, dass nur diese Datei auf den Server geladen werden muss (wenn nur im Artikelstamm Änderungen gemacht werden). Der Shop muss aber in jedem Fall neu generiert werden. Wenn Server Scripts eingestellt ist, heisst diese Datei **articlelist.php**.

Bei PHP-Serverscript werden nur die angeforderten Artikeldaten über das Netz gesandt. Dies ist insbesondere bei grosser Datenmenge wegen der Übertragszeit zu empfehlen.

Hinweis: Bei PHP-Serverscrip kann der Shop nur auf einem Webserver mit PHP Unterstützung getestet werden!

5 Artikel

5.1 Kategorie



Damit werden die Artikelgruppen (Kategorien) erstellt und verwaltet. Mit „auf“ und „ab“ kann die gewünschte Reihenfolge festgelegt werden.

Text

Sie können einen Text eingeben, der bei dieser Kategorie angezeigt werden soll.

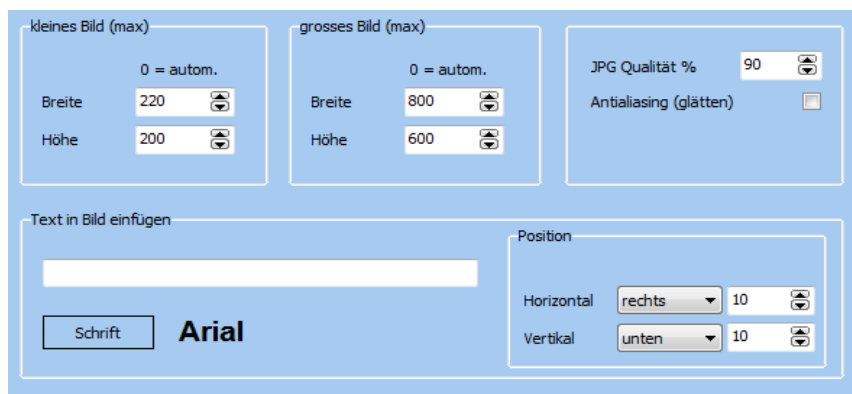
Gliederung

Geben Sie hier die Unterordnung von Kategorien an (mindestens der erste Eintrag sollte in der Hauptkategorie sein).

Link auf eigene Seite

Wenn Sie hier eine html Adresse eingeben, wird die angegebene Seite anstelle einer Kategorie geladen.

5.2 Bilder

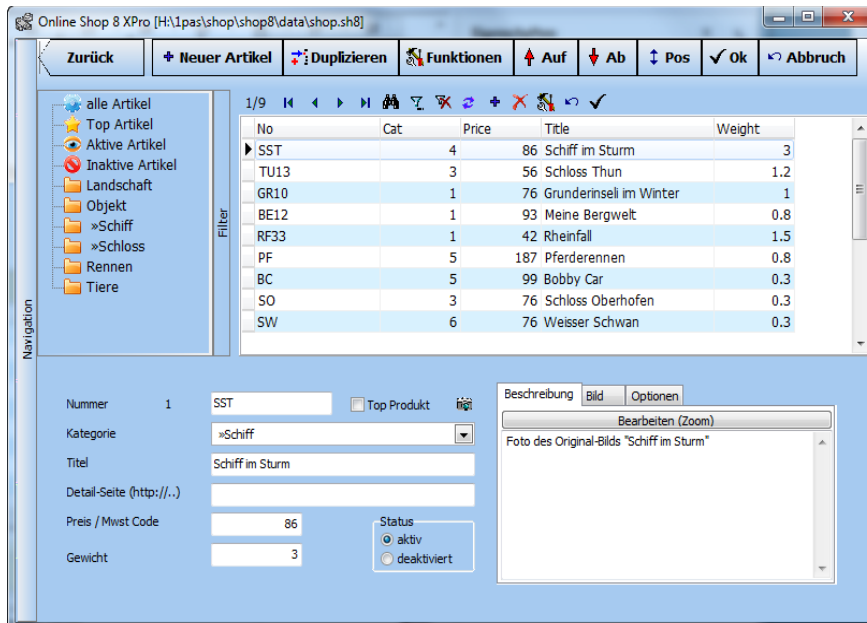


Hier können die Einstellungen für die Artikelbilder gemacht werden.

Text in Bild einfügen

Mit "Text in Bild einfügen" kann ein beliebiger Text (z.B. ein Copyright) in das Bild eingefügt werden.

5.3 Artikel



Erfassen Sie hier die gewünschten Artikel.

Navigation

In der obersten Zeile befinden sich verschiedene Symbole mit welchen Sie navigieren können. Wenn Sie mit dem Cursor darüberfahren, erscheint eine kleine Anzeige (Hilfe).

Neu

Mit "Neu" kann ein neuer Artikel angelegt werden. Weisen Sie dem erstellten Artikel die gewünschte Kategorie zu.

Artikelnummer (alphanumerisch)

Top Produkt Ein Artikel kann als Top-Produkt markiert werden (erscheint auf der Startseite)

Kategorie (wählen Sie eine Kategorie aus der Liste aus)

Titel (geben Sie die Artikelbezeichnung ein)

Detail Seite (wenn ein Link auf eine Detailseite gemacht werden soll)

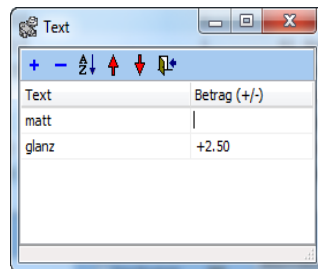
Preis (der Preis pro Einheit)

Gewicht (das Gewicht pro Einheit) wird zum Berechnen der Versandkosten nach Gewicht benutzt.

Status Falls ein Artikel vorübergehen nicht angezeigt werden soll, kann er als "deaktiviert" markiert werden.

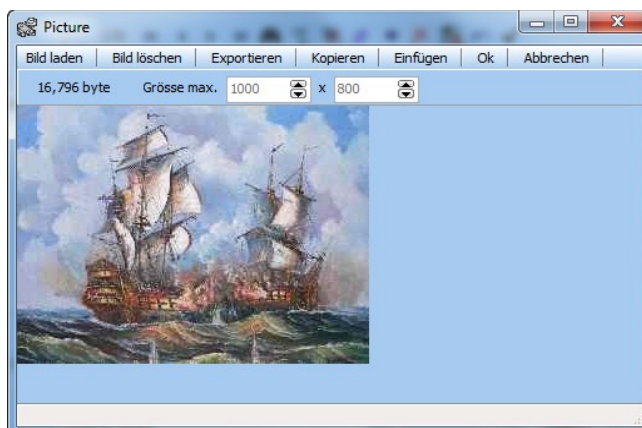
Beschreibung Beschreiben Sie den Artikel möglichst umfangreich im Fenster [Beschreibung]. Sie können ein Wort (Satz, Absatz) z.B. fett schreiben, wenn Sie vor dem Wort (Satz, Absatz) den Befehl schreiben und dahinter . Kursiv mit <i>, </i>. Grundsätzlich sind alle Formatierungen mit HTML Tags möglich.

Optionen Hier können Auswahl-Optionen eingegeben werden (z.B. für die Farbe oder Grösse). Im Artikelbereich erscheinen diese als Klappenmenü (Dropdown). Bei Betrag kann ein Zuschlag für die gewählte Option zum Artikel angegeben werden.



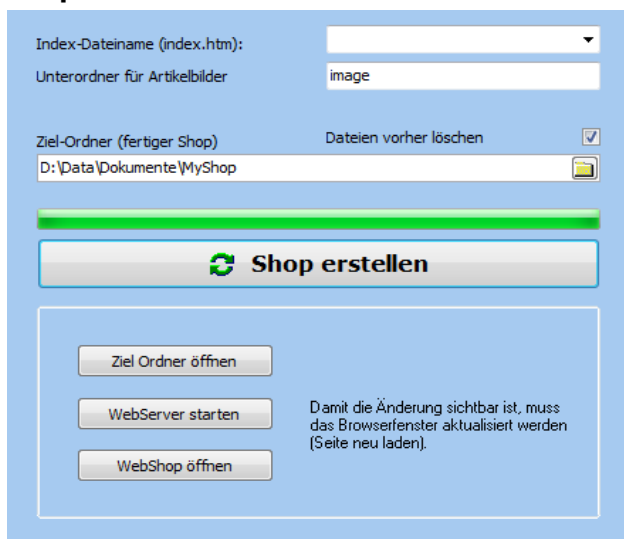
Bild

Für jeden Artikel kann ein Bild geladen werden. Das Programm erstellt daraus automatisch ein kleines Bild, welches im Shop angeklickt werden kann.



6 Fertigstellen

6.1 Shop erstellen



Hiermit wird der Shop erstellt. Die benötigten Dateien werden im Zielverzeichnis zusammengestellt und müssen nur noch auf den Server geladen werden.

Index Datei

Dies ist die erste Datei, die gestartet wird (normalerweise sollte sie index.htm heissen).

Unterordner für Artikelbilder

Geben Sie den gewünschten Unterordner an. Da werden die Artikelbilder gespeichert (z.B. image).

Ziel Ordner

Beim Erstellen werden alle Dateien die für den Shop benötigt werden in diesem Ordner erstellt.

Dateien vorher löschen

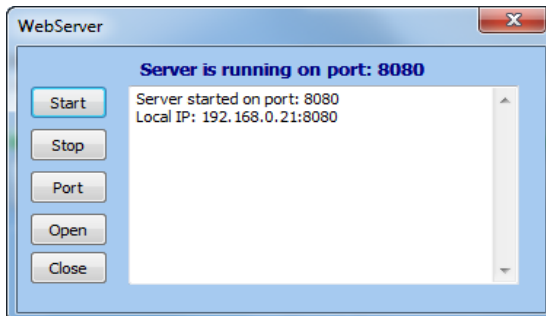
Alle vorhandenen Dateien werden vor dem Generieren des Shops gelöscht.

Shop erstellen

Der Shop wird nun erstellt.

WebServer starten

Damit wird ein integrierter lokaler Webserver gestartet.



Jetzt kann der Shop lokal getestet werden.

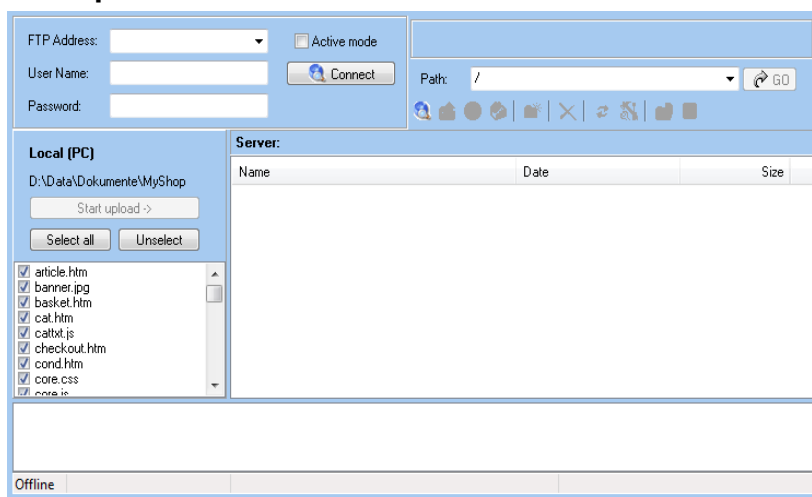
WebShop öffnen

Damit wird der Browser geöffnet und der Shop angezeigt.



Achtung! Wenn Sie den WebServer nicht gestartet haben, so wird die lokale Datei direkt geöffnet. Allerdings sind in diesem Fall nicht alle Browser fähig, die Java Befehle auszuführen.

6.2 FTP upload



Jetzt können alle zuvor erstellte Dateien auf den Server geladen werden. Die benötigten Angaben müssen Sie bei Ihrem Provider erfragen.

Connect

Die Verbindung zum Server wird geöffnet

Close

Die Verbindung wird geschlossen.

Path

Sie können zum angegebene Pfad (Ordner) auf dem Server wechseln.

Local PC

Hier werden die erstellten Dateien angezeigt. Sie können zum Upload markiert werden.

Start upload

Die markierten Dateien werden auf den Server geladen.

Einkaufen

Nachdem alle Dateien auf den Server geladen sind, können die Besucher Ihres Shops weltweit bei Ihnen einkaufen.

7 Wichtige Hinweise (Tipps und Tricks)

7.1 Support Datenbank

Sie finden auf unserer Homepage in der Supportdatenbank viele wertvolle Tipps und Tricks.

7.2 Einbinden in Homepage

1. Erstellen Sie einen Unterordner für den Shop auf Ihrer Homepage Seite.
2. Laden Sie die generierte Shopdaten in den erstellten Unterordner (mit FTP).
3. Fügen Sie einen Link von Ihrer Homepage auf das Shopverzeichnis ein.

Wenn Ihre Homepage <http://www.meinehomepage.de> heisst und Sie den Shop in ein Unterverzeichnis "**shop**" hochladen, heisst Ihr Link: <http://www.meinehomepage.de/shop>. Von der Homepage aus kann auch die relative Adresse verwendet werden (einfach nur "shop").

Die Startseite sollte je nach Server `index.htm` oder `default.htm` heissen. Sonst muss diese mit angegeben werden.

7.3 Seiten im Shop anzeigen

Sie können im Shop externe Seiten direkt anzeigen lassen.

Java-Befehl: `load('info.htm');`

Eingebettet als Link: `Infos anzeigen...`

oder in einem neuen Fenster anzeigen: `Infos anzeigen...`

7.4 Link auf den Shop

Link auf eine **Kategorie**:

<http://www.mypage.com/shop?cat=XY>

Wobei XY der Kategorienummer entspricht.

Link auf eine **Artikelnummer**:

<http://www.mypage.com/shop?no=XY>

Wobei XY der Artikelnummer entspricht.

Link mit **Suchbegriff**:

<http://www.mypage.com/shop?search=XY>

Wobei XY dem Namen des Suchbegriffs entspricht.

Wenn der Link aus dem Shop heraus gemacht wird, kann die Artikelseite direkt aufgerufen werden.

Java-Befehl: `showArticle('no=XY,Mein Titel');`

Eingebettet als Link: `weiter...`

8 Schlusswort

Ich wünsche Ihnen viel Erfolg mit diesem Programm.

Zwahlen Informatik
Bürglenstrasse 26
CH-3600 Thun

Tel./ Fax +41 (0)33 / 437 25 26
Mobile +41 (0)79 / 445 07 41
Homepage <http://www.zwahlen-informatik.ch>