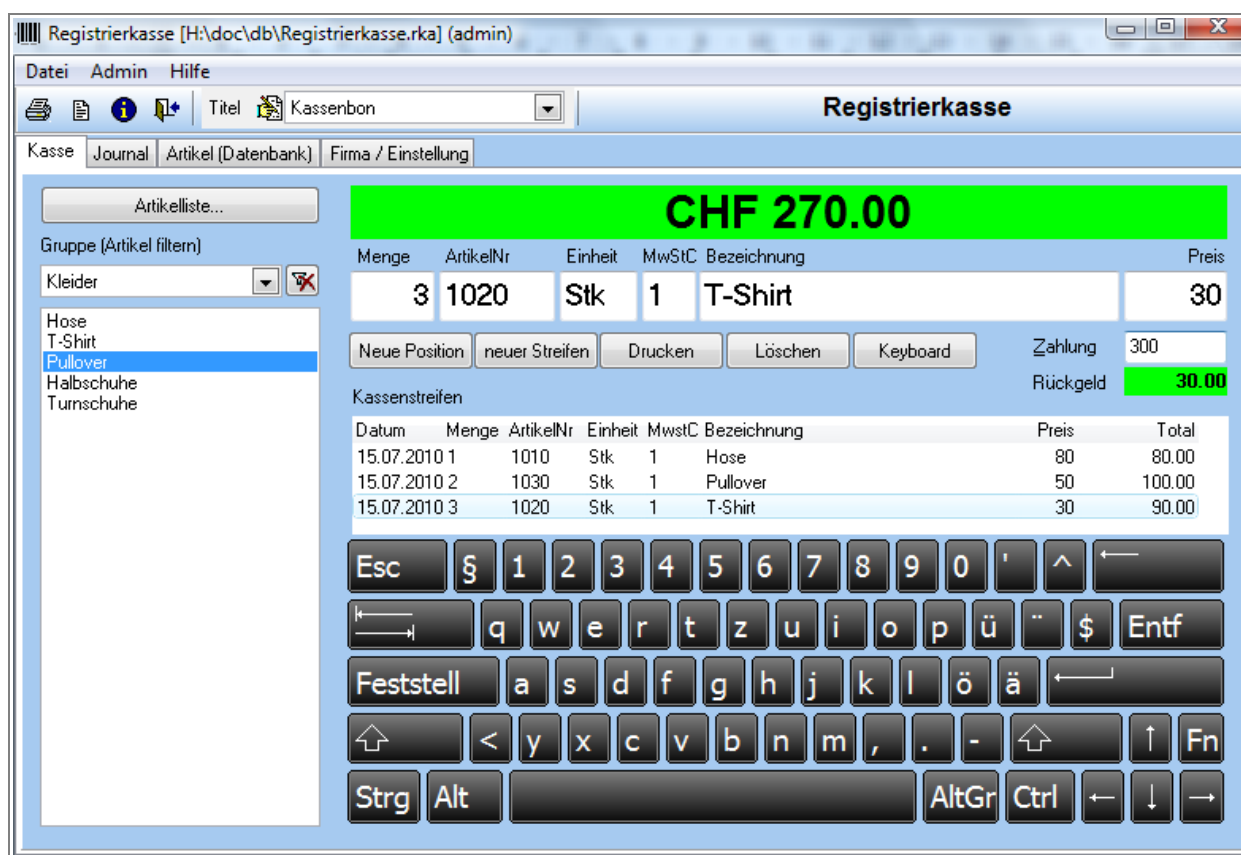


Registrierkasse



Eine Testversion kann auf unserer Homepage heruntergeladen werden:

www.zwahlen-informatik.ch

1 Vorwort.....	3
1.1 Kopierrecht.....	3
1.2 Haftungsausschluss.....	3
2 Eröffnungsangaben.....	3
2.1 Datenbank neu erstellen.....	3
3 Funktionen.....	4
3.1 Menu-Leiste.....	4
3.1.1 Datei.....	4
3.1.2 Admin.....	5
3.1.3 Hilfe.....	5
3.1.4 Titel.....	5
4 Kasse.....	6
4.1 Artikelliste.....	6
4.2 Gruppe (Artikel filtern).....	6
4.3 Artikel-Übersicht.....	7
4.4 Neue Position.....	7
4.5 Neuer Streifen.....	7
4.6 Drucken.....	7
4.7 Löschen.....	7
4.8 Keyboard.....	7
5 Journal.....	8
6 Artikel (Datenbank).....	9
6.1 Neu.....	9
7 Firma / Einstellung.....	10
7.1 Einstellung Report (Admin).....	10
7.2 Extras.....	11
7.3 Einstellung (Admin).....	11
7.4 Admin.....	11
8 Schlusswort.....	12

1 Vorwort

Herzliche Gratulation zum Kauf dieses Programms. Sie haben damit ein einfaches und bedienungsfreundliches Programm erworben.

1.1 Kopierrecht

Das Kopierrecht liegt ausschliesslich beim Autor. Bei Missachtung dieses Punktes machen Sie sich strafbar.

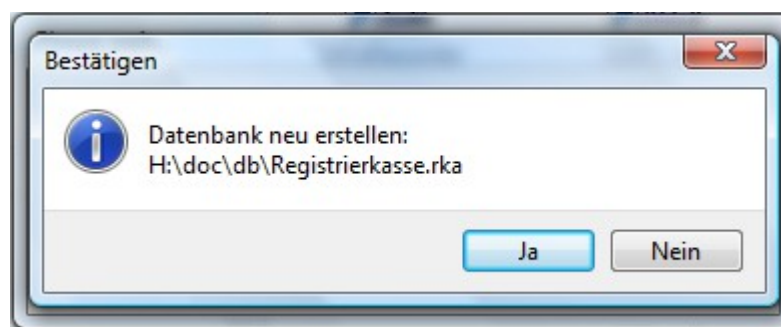
1.2 Haftungsausschluss

Es wird kein Schadenersatz geleistet, der sich aus dem Betrieb dieses Programmes ergibt. Jede weitergehende Haftung als der Ersatz eines fehlerhaften Programmes wird ausdrücklich abgelehnt.

Nach dem Stand der Technik ist es nicht möglich, Computersoftware so herzustellen, dass sie in allen Fällen und Kombinationen fehlerfrei arbeitet.

2 Eröffnungsangaben

2.1 Datenbank neu erstellen

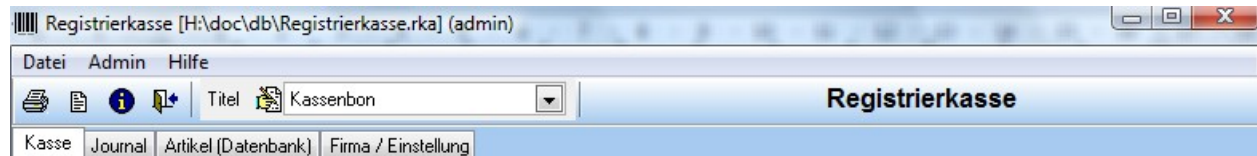


Beim Öffnen des Programms wird Ihnen vorgeschlagen, wo Ihre Daten abgespeichert werden. Wenn der angegebenen Pfad korrekt ist, können Sie dies mit „Ja“ bestätigen.

Wenn Sie einen anderen Pfad wünschen, klicken Sie auf „Nein“. Das Programm wird vorerst ohne Datenbank geöffnet und Sie können den Pfad später angeben. Beschrieb dazu siehe unter „Funktionen“, „Menu-Leiste“, „Datei“, „Neu...“.

3 Funktionen

3.1 Menu-Leiste



Diese Leiste zeigt Ihnen sämtliche Menu-Punkte und alle Register des Programms an.

3.1.1 Datei

Neu...	Neue Datenbank erstellen / Speicherpfad angeben
Öffnen...	Bestehende Datenbank öffnen
Schliessen	Geöffnete Datenbank wird geschlossen
Vorschau...	Diese Funktion schliesst den Kassen-Streifen ab und zeigt den letzten Kassen-Streifen an
Drucken...	Diese Funktion schliesst den Kassen-Streifen ab und der letzte Kassen-Streifen wird ausgedruckt
Verkauf Statistik...	Alle verkauften Artikel werden aufgeführt
Verkauf Statistik (Gruppe)...	Alle verkauften Artikel werden in Gruppen zusammengefasst
Farbe wählen...	Wählen Sie aus der Farbpalette die gewünschte Farbe für Ihr Programm aus
Drucker einrichten...	Verschiedene Druckereinstellungen können vorgenommen werden
Datenbank komprimieren	Mit dieser Funktion können Sie die Datenbank komprimieren und den Index neu erstellen. Diese Funktion kann auch durchgeführt werden, wenn das Programm z. B. langsamer wird
Beenden	Das Programm wird beendet

3.1.2 Admin

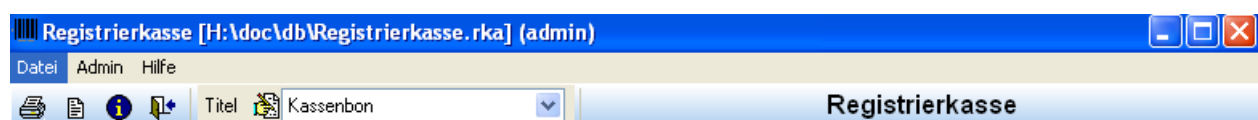
Beim erstmaligen Öffnen des Programms sind alle Funktionen freigeschaltet, bis der Administrator ein Passwort gesetzt hat. Danach verfügt nur noch der Administrator über sämtliche Zugangsrechte im Programm.

Anmelden	Der Administrator-Modus wird hier aktiviert. Das erfasste Passwort muss eingegeben werden
Abmelden	Der Administrator-Modus wird abgemeldet
Passwort setzen	Das Administratoren-Passwort wird hier erfasst oder geändert. Beachten Sie, dass das Programm auf Gross- und Kleinschreibung reagiert

3.1.3 Hilfe

Homepage	Direkte Verbindung zu: www.zwahlen-informatik.ch
Support	Direkte Verbindung auf die Support-Datei auf unserer Homepage
Online Shop	Direkte Verbindung zu unserem Online Shop
Update überprüfen...	Hier haben Sie die Möglichkeit zu überprüfen, ob zwischenzeitlich eine neue Version des Programms vorhanden ist (Internetverbindung wird benötigt)
Registrierung...	Beim Kauf des Programms erhalten Sie eine Lizenz- sowie eine Freischalt-Nummer. Nehmen Sie hier die Freischaltung / Registrierung mit den entsprechenden Angaben vor (keine Internetverbindung notwendig)
Info...	Informationen zum Programm (z.B. Versions-Nummer, Lizenz-Nummer, usw.)

3.1.4 Titel

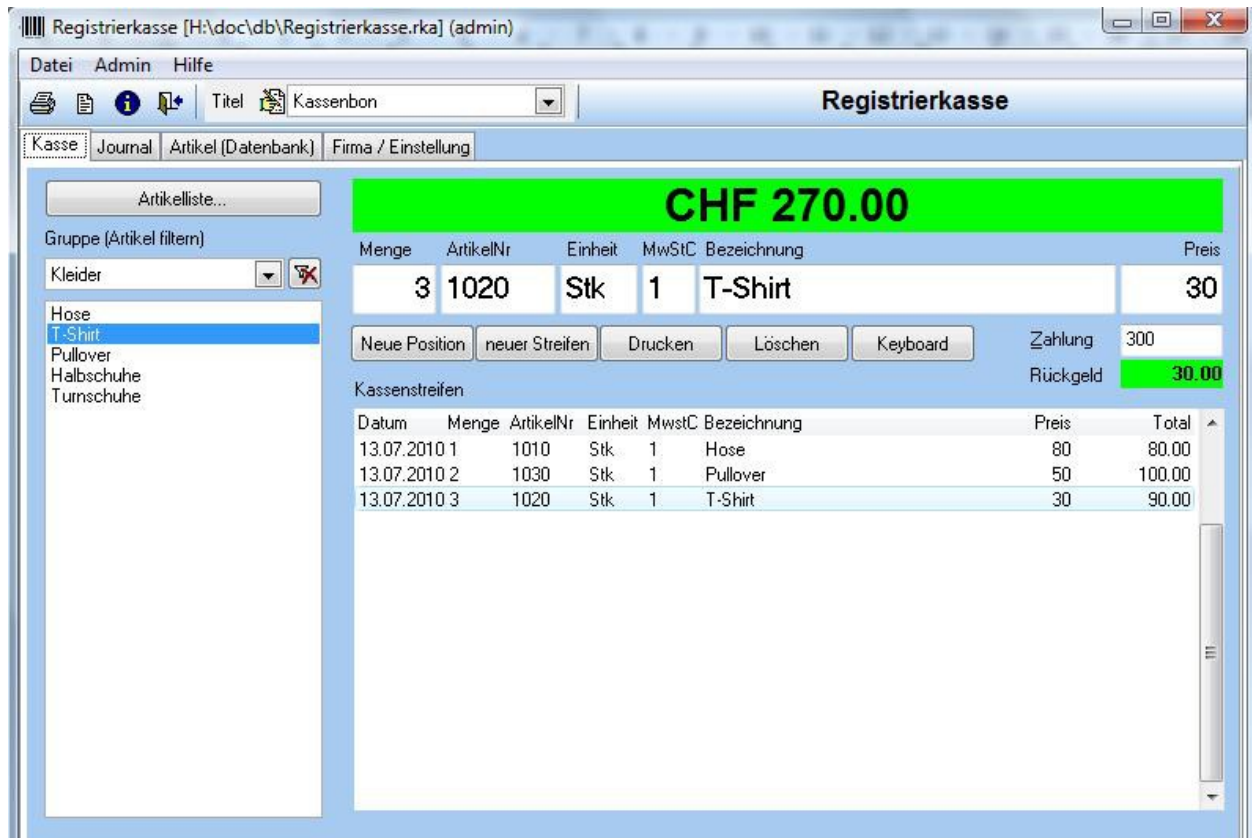


Sie haben die Möglichkeit, verschiedene Beleg-Titel zu erfassen. Klicken Sie dazu auf das Symbol links neben dem Titel-Feld.

Mit dem Pfeil rechts im Titel-Feld können Sie den gewünschten Titel dann bei der Beleg-Erstel-

lung auswählen.

4 Kasse



In diesem Register erfassen Sie alle Verkäufe und erstellen die Kassen-Streifen.

4.1 Artikelliste...

In dieser Artikelliste sind alle im Register „Artikel (Datenbank)“ erfassten Artikel ersichtlich (nur der Administrator kann Artikel erfassen).

Sie können aus der Artikelliste einen gewünschten Artikel auswählen und mit „OK - übernehmen“ diesen direkt in die Verkaufsmaske übernehmen.

4.2 Gruppe (Artikel filtern)

Wenn beim Erfassen eines Artikels die Gruppe zugeteilt wurde, können mit Hilfe dieses Filters alle Artikel einer gewünschten Gruppe angezeigt werden.

Mit dem Symbol rechts neben dem Gruppen-Feld können Sie den aktivierten Filter wieder aufheben und es werden wieder alle Artikel sämtlicher Gruppen in der Artikel-Übersicht aufgeführt.

4.3 Artikel-Übersicht

Alle erfassten Artikel sind hier aufgeführt und können durch Anklicken direkt in die Verkaufsmaske übernommen werden.

4.4 Neue Position

In der Verkaufsmaske haben Sie die Möglichkeit, die Artikel manuell oder anhand der Artikel-Übersicht zu erfassen.

Wenn Sie die Artikel-Nummer des gewünschten Artikels auswendig wissen, können Sie die Erfassung manuell vornehmen. Erfassen Sie die Menge und sobald Sie die Artikel-Nummer im Feld „ArtikelNr“ eingegeben haben und die Taste „Enter“ oder „Tabulator“ betätigen, werden die Angaben des gewünschten Artikels automatisch ausgefüllt.

Klicken Sie auf den Button „Neue Position“ und Sie erhalten eine leere Zeile, um einen neuen Artikel zu erfassen. Erfassen Sie den Artikel manuell oder wählen Sie den gewünschten Artikel dazu direkt in der Artikel-Übersicht (unterhalb des Registers „Artikelliste...“) aus oder gehen Sie über das Register „Artikelliste...“.

Solange Sie auf den gleichen Kassen-Streifen erfassen wollen, klicken Sie einfach für jeden neuen Artikel den Button „Neue Position“.

4.5 Neuer Streifen

Sobald Sie einen neuen Kassen-Streifen erstellen wollen, klicken Sie auf den Button „Neuer Streifen“. Beim Betätigen dieses Buttons wird der Kassen-Streifen abgeschlossen und ein neuer wird erstellt.

4.6 Drucken

Hier können Sie den aktuellen resp. den zuletzt erstellten Kassen-Streifen ausdrucken. Der Streifen wird zudem gleich abgeschlossen.

4.7 Löschen

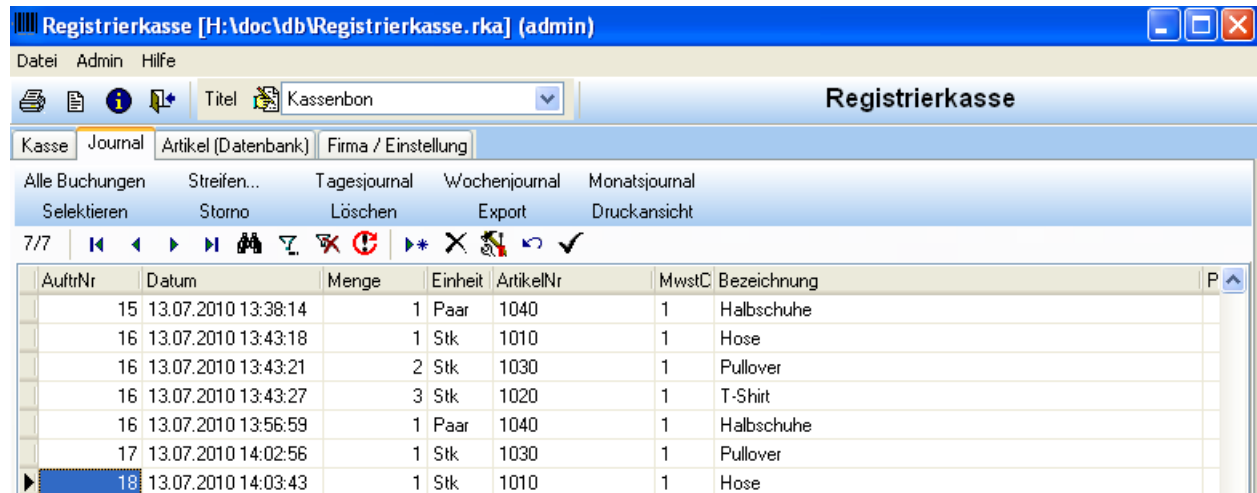
Klicken Sie in der Verkaufsmaske den Artikel an, welchen Sie löschen möchten. Mit dem Button „Löschen“ wird dieser sofort auf dem Kassen-Streifen gelöscht.

4.8 Keyboard

Wenn Sie einen Touch-Screen-Bildschirm haben, können Sie sich die Tastatur am Bildschirm an-

zeigen lassen (durch Anklicken des Buttons wird die Anzeige ein- und ausgeschaltet).

5 Journal



Folgende Funktionen stehen Ihnen in diesem Register zur Verfügung:

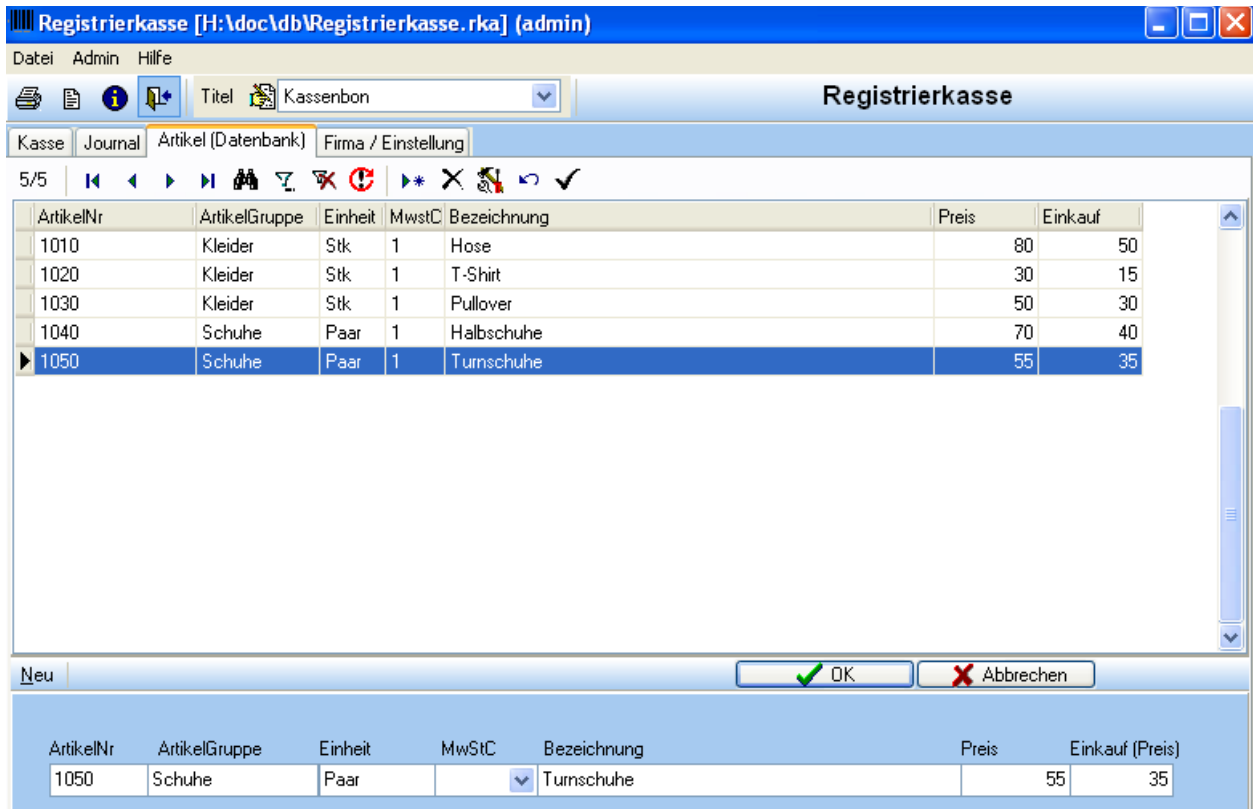
- Alle Buchungen** Alle erfassten Buchungen werden angezeigt
- Streifen...** Sie können sich hier einzelne Streifen anzeigen lassen
- Tagesjournal** Übersicht nach Datum erstellen
- Wochenjournal** Wochenübersicht erstellen
- Monatsjournal** Monatsübersicht erstellen
- Selektieren** Stellen Sie hier Ihre eigene Übersicht zusammen, wie Sie diese wünschen
- Storno** Mit dieser Funktion können Sie nachträglich Buchungen stormieren. Klicken Sie dazu die entsprechende Buchung an. Die Storno-Buchung wird auf dem Kassen-Streifen aufgeführt und mit einem * gekennzeichnet
- Löschen** Wählen Sie die entsprechende Buchung aus, welche Sie löschen möchten. Die Buchung ist danach auf dem Kassen-Streifen nicht mehr ersichtlich
 - ! Diese Funktion kann nur im Administratoren-Modus vorgenommen werden !**
- Export** Verschiedenen Exportmöglichkeiten von Daten (Textformat,

CSV-Format)

Druckansicht

Das Journal mit allen erfassten Buchungen kann hier in der Druckansicht angezeigt und wenn gewünscht ausgedruckt werden

6 Artikel (Datenbank)



Erfassen Sie in diesem Register all Ihre Artikel.

! Diese Funktion kann nur im Administratoren-Modus vorgenommen werden !

6.1 Neu

Klicken Sie auf den Button „Neu“, um eine leere Erfassungs-Maske zu erhalten:

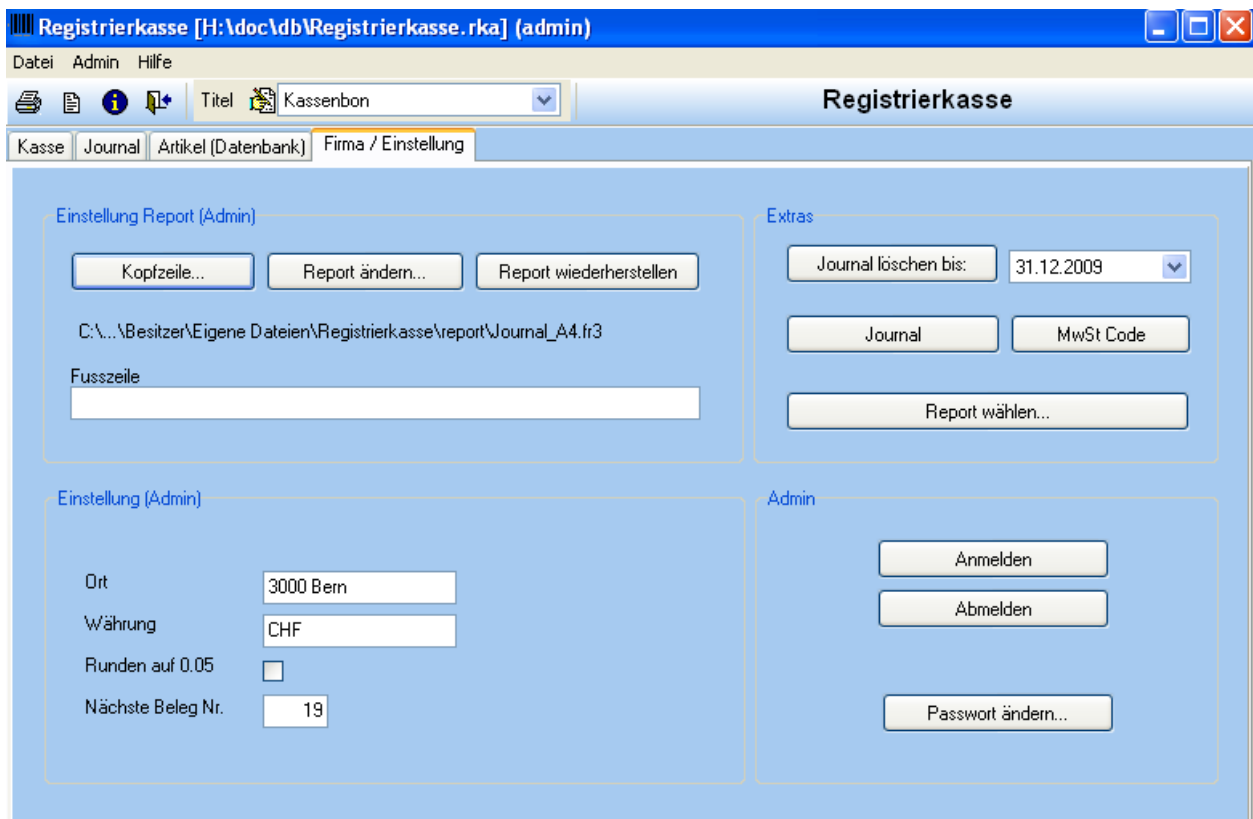
ArtikelNr Erfassen der Artikel-Nummer (Nummer frei wählbar)

ArtikelGruppe Eingabe, zu welcher Artikel-Gruppe der Artikel gehört

Einheit Erfassen der Einheit (z. B. Stk, Paar, Kg, Liter, usw.)

MwSt-C	Wählen Sie den entsprechenden MwSt-Code aus. Die MwSt-Code werden im Register „Firma / Einstellung“ erfasst
Bezeichnung	Eingabe der Artikel-Bezeichnung
Preis	Erfassung des Verkaufspreises
Einkauf (Preis)	Erfassung des Einkaufspreises

7 Firma / Einstellung



In diesem Register können Sie Angaben zu Ihrer Firma erfassen sowie diverse Einstellungen vornehmen.

7.1 Einstellung Report (Admin)

Kopfzeile...	In diesem Feld können Sie den Briefkopf Ihrer Firma erfassen
Report ändern...	Sie können die Vorgabe-Reports ändern
Report wiederherstellen	Vorgabe-Reports werden wieder hergestellt

Fusszeile In diesem Feld können Sie eine Fusszeile erfassen, welche auf allen Ausdrucken aufgeführt wird

7.2 Extras

Journal löschen bis: Mit dieser Funktion können Sie das Journal mit allen erfassten Buchungen bis zum ausgewählten Datum löschen

! Diese Funktion kann nur im Administratoren-Modus vorgenommen werden !

Journal Alle erfassten Buchungen werden angezeigt

MwSt Code Erfassen Sie hier die MwSt Code

! Diese Funktion kann nur im Administratoren-Modus vorgenommen werden !

Report wählen... Auswahlmöglichkeit aus den vorhandenen Reports

7.3 Einstellung (Admin)

Ort Sie können hier den Ort Ihrer Firma erfassen

Währung Erfassen Sie hier die Währung (CHF, Eur, usw.)

Runden auf 0.05 Hier haben Sie die Möglichkeit, bei berechneten Beträgen die Rundung auf 0.05 vorzunehmen

Nächste Beleg Nr. Nächste Beleg-Nummer wird angezeigt

7.4 Admin

Beim erstmaligen Öffnen des Programms sind alle Funktionen freigeschaltet, bis der Administrator ein Passwort gesetzt hat. Danach verfügt nur noch der Administrator über sämtliche Zugangsrechte im Programm.

Anmelden Der Administrator-Modus wird hier aktiviert. Das erfasste Passwort muss eingegeben werden

Abmelden Der Administrator-Modus wird abgemeldet

Passwort setzen Das Administratoren-Passwort wird hier erfasst oder geändert. Beachten Sie, dass das Programm auf Gross- und Kleinschreibung reagiert

8 Schlusswort

Wir wünschen Ihnen viel Erfolg mit der Registrierkasse.

Zwahlen Informatik
Sonnenweg 3
CH-3600 Thun / Switzerland

Tel. +41 (0)33 437 25 26
Mobile +41 (0)79 445 07 41
Homepage <http://www.zwahlen-informatik.ch>